

まちづくり協議会課題等検証事業にかかわる アンケート調査結果

高井 亨

2011

61

要

(1)

20 0 20

2011 10

1200 22

11

1

61

10

10

10

(2)

2011 10

16

1 2 2 6

3. 1 共通項目

(1-A) あなたの暮らす地域の住民どうしのつながりは、どのような印象ですか？

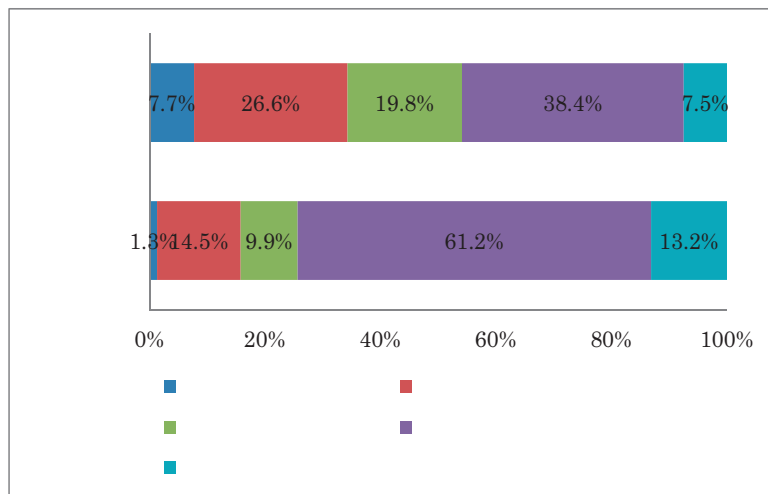


館長・役員にくらべて鳥取市民のほうが、つながりが弱いと感じている傾向にある。館長・役員は6人が「いい」としている一方で、住民は36人である。

(1-B) の1で、あなたの暮らす地域の住民どうしのつながりは、強くなりましたか？

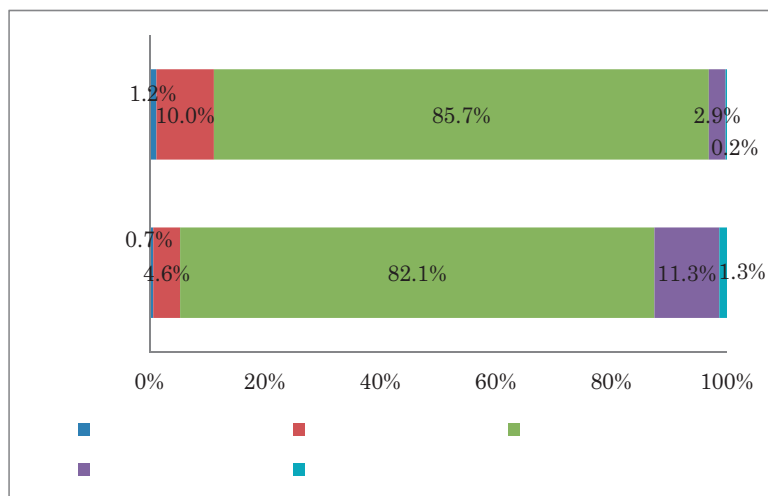
館長・役員、鳥取市民のいもが住民のつながりにはがないと感じている。に鳥取市民の8人が、がないと感じている。しかし、館長・役員では、がつながりが、くなっていると感じている。

(2-A) あなたの暮らす地域の防犯面での安全性は十分保たれていますか？



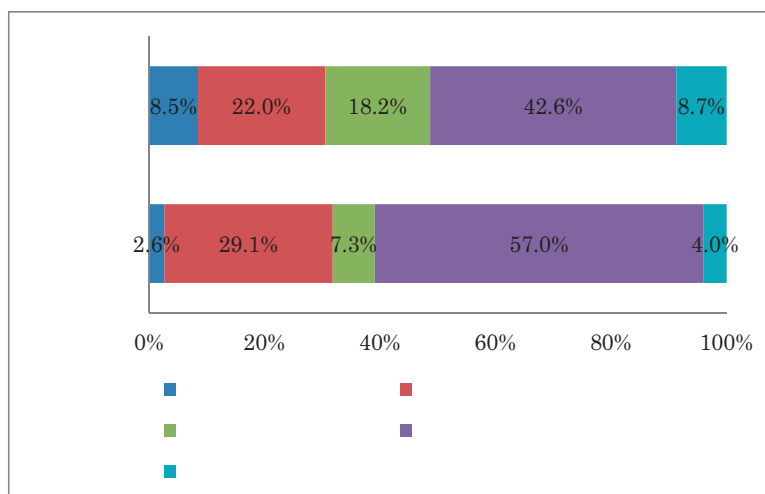
(1-A) と同 と との は の あ て
 は防犯面の安全性 保たれてい と てい あ は 75 安全性
 保たれてい 保たれてい と てい で は46 であ

(2-) の1 で あなたの暮らす地域の防犯面での安全性 はあ ま たか？



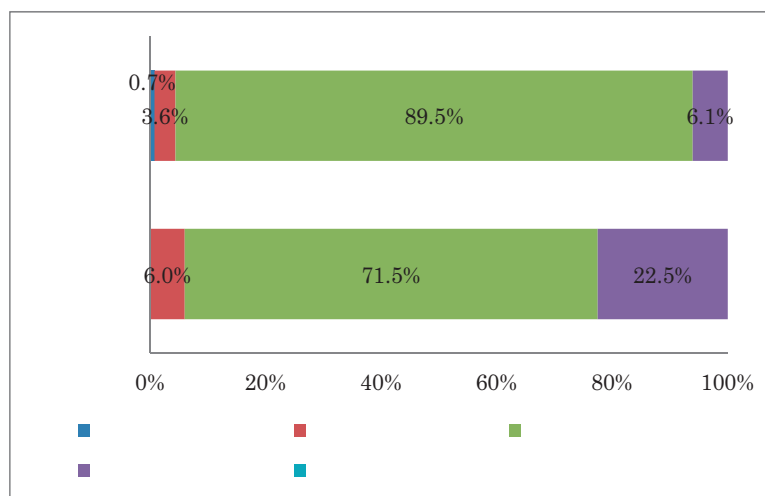
のい れ大 (8 から9) 防犯面での安全性 は ない
 と てい

(3-A) あなたの暮らす地域の防災面での安全性は十分保たれていますか？



(2-A)と同様、館長・役員と鳥取市民の間にはやや意識に差がある。鳥取市民に比べて館長・役員は防災面の安全性が保たれていると感じている傾向にある。ただし、その差はこれまでの調査に比べて小さい。館長・役員は61人が「やや保たれている」「保たれている」として、市民は51人である。

(3-B) この1週間で、あなたの暮らす地域の防災面での安全性は変わりましたか？



館長・役員、鳥取市民のいずれも「防災面での安全性には変化がない」と感じている。また館長・役員については22人が「やや安全になった」と感じている。

(4-A) あなたの暮らしている地域は住みやすいですか？



〇〇のいい 住みやすい するが、いい 住みやすい
 やや住みやすい する 86-74% の住み している、た
 しはしていない、〇〇の 〇〇 〇〇 〇〇 〇〇 〇〇 〇〇 〇〇 〇〇
 している、〇〇の住み、の はかたのの で なた、の 〇〇の
 が ややいい、あた

(4-B) 〇〇の1-1で あなたの暮らしている地域の住み 地 はあ ましたか？

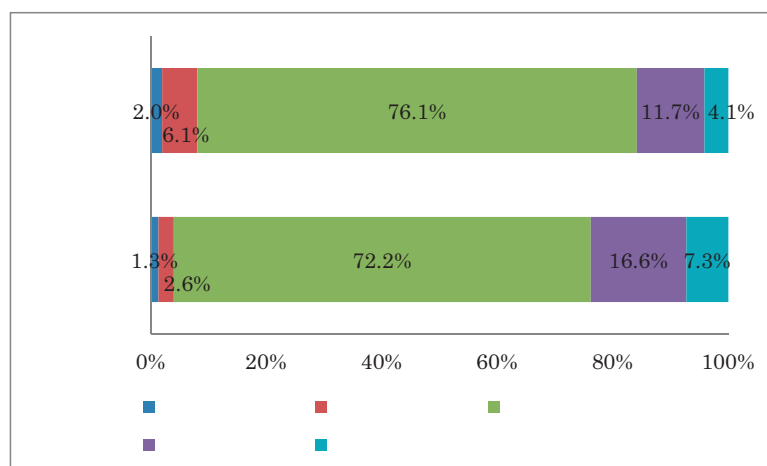
〇〇での 〇〇 〇〇、〇〇のいい 〇〇が 住み、は が ない
 〇〇 〇〇 〇〇

(5-A) あなたの暮らす地域の住民のごみ出しのマナーはいかがですか？



館長・役員、市民のごみ出しマナーを調査したがい、80、70のごみ出しマナーを調査したがい。

(5-) 図表 1 で、あなたの暮らす地域の住民のごみ出しのマナーはありましたか？



図表 1 で、館長・役員、市民のごみ出しマナーは調査したがい。

3. 2 鳥取市民へのアンケートでのみ尋ねた項目

の3項目を調査する。

(6) 調査項目を調査しますか？（調査項目の）

(7) 地域、調査項目で調査したい項目（た、調査項目、調査項目）はありましたか？（調査項目）

(8) 調査項目、地域で調査したい項目はありましたか？（調査項目）



4. おわりに

以上の結果から、住民、
の、
の結果から、
25 上
、3、1